

La vie de l'observatoire

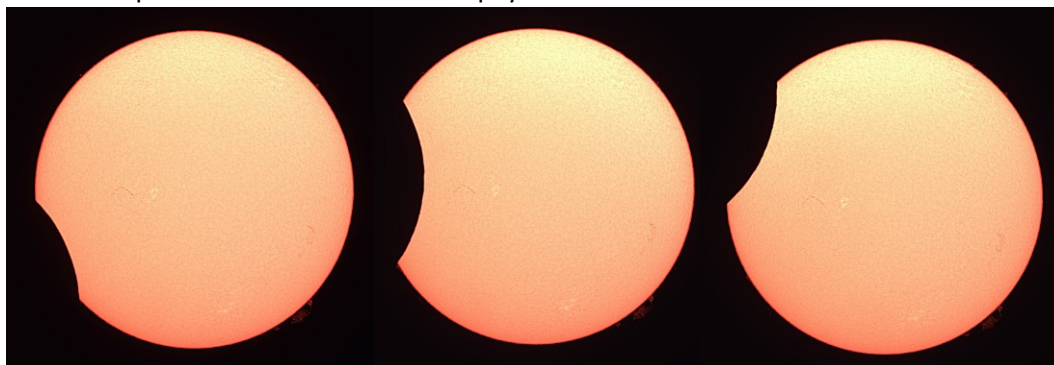
Re-ouverture

L'observatoire est rouvert depuis le 28 avril. Le fonctionnement normal a repris tout en conservant les mesures sanitaires encore en vigueur.

Actualité

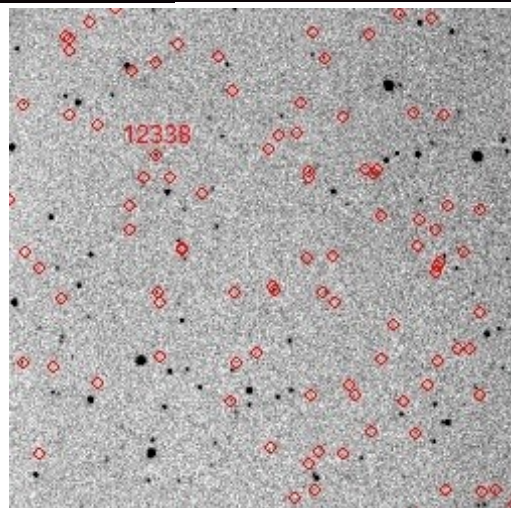
Eclipse partielle de Soleil

Le 10 juin en milieu de journée nous avons pu assister à une petite éclipse partielle de Soleil. Avec seulement 6,5% du soleil caché par la Lune ce n'était pas une éclipse spectaculaire par son intensité mais tout de même relativement rare depuis la Suisse. La prochaine visible dans notre pays se déroulera le 12 août 2026 au coucher du soleil, mais avec un Lune qui masquera notre étoile à plus de 90%. En attendant voici trois images de cette éclipse du mois dernier.



Astéroïdes

En septembre 2019, AstroVal avait obtenu son code international des observatoires (L44) de l'Union Astronomique Internationale suite à un suivi des trois astéroïdes sur trois nuits. Depuis, les nombreux projets et le Covid avaient fait qu'il n'y avait pas eu de nouvelles mesures sur ce genre d'objet. C'est chose faite avec le suivi et l'analyse de quatre astéroïdes (9552, 12338, 50964 et E7516) mesurés au début du mois de mai. AstroVal a donc contribué aux mesures de position et de luminosité de 7 astéroïdes. Ce n'est que le début et nous allons continuer sur cette lancée en mesurant de nouveaux astéroïdes régulièrement.



A venir



Concert

Nous avons le plaisir de vous annoncer un événement grand public pour cette année. Et ce sera un événement inédit puisque nous vous convions à un concert de jazz sous les étoiles à l'observatoire.

Le vendredi 27 août à 20h30 le Paul Marsigny Sextet se produira à l'occasion de la sortie de leur album "Ten seconds to lift-off".

Plus d'informations à venir, par e-mail pour nos membres et sur notre site internet.

Portes ouvertes

Comme chaque année pour fêter la fin de l'été nous vous invitons à nos portes ouvertes. Cette année ce sera le samedi 25 septembre de 14h à minuit. N'hésitez pas à nous rendre visite pour une observation du Soleil ou du ciel nocturne. Événement gratuit et pour tout public.

Le mot du président

Chers membres, l'assemblée générale a été perturbée par ce virus mais a bien eu lieu virtuellement. Je tenais aussi à vous rappeler que chaque membre peut venir non seulement aux soirées membres mais aussi lors de toute autre soirée. Mais pour ce faire, il est néanmoins important de s'inscrire. Certaines soirées peuvent être réservées pour des visiteurs privés ou entreprise. Je vous souhaite un très bon été.

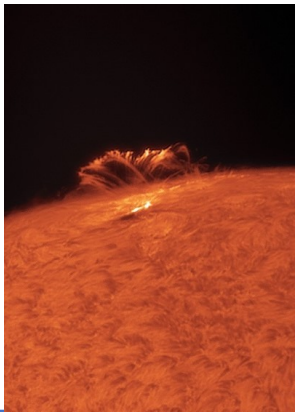
L'objet de saison **Le Soleil**

Quelle meilleure saison que l'été pour observer le Soleil? Notre étoile se trouve au plus haut dans le ciel, ce qui nous donne les meilleures images. Surtout que depuis le début de l'année nous pouvons observer le retour des taches solaire et les éruptions se font de plus en plus nombreuses, marquant le début d'un nouveau cycle solaire qui attendra son maximum d'ici 4 ans.

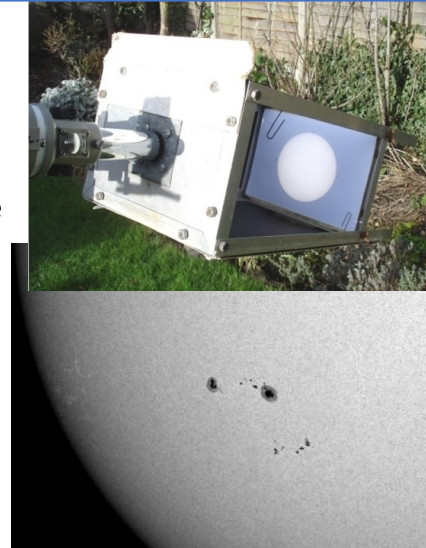
Un rappel important tout de même lorsqu'on observe le Soleil:: il faut absolument utiliser du matériel spécialisé et être prudent même si l'on sait ce que l'on fait. Observer le Soleil sans protection adéquate vous expose au risque de perdre la vue.

Les taches solaires: il s'agit de l'observation la plus simple car nous regardons la surface du Soleil. Les techniques les moins sûres utilisent la projection de l'image du Soleil à travers un instrument d'astronomie. Bien que cette méthode fonctionne, il faut être prudent car aucun filtre ne viendra réduire l'intensité lumineuse du Soleil. Les possesseurs de télescope devront redoubler de vigilance car le miroir secondaire va beaucoup chauffer (attention aux colles!).

L'instrument le plus adapté pour l'observation par projection est le SolarScope. Rien ne vaut cependant un hélioscope d'Herschell (dont nous vous avons parlé dans le numéro de l'été 2019). Utilisable uniquement sur les lunettes d'astronomie, son système intégré permet de regarder la surface du Soleil en toute sécurité. Vous pourrez ainsi observer les taches, ces zones moins chaudes que la surface du Soleil (4500°C tout de même!) entourées de leur facules grises.



Les éruptions solaires: plus spectaculaires, et plus souvent observable que les taches, elles nécessitent malheureusement un instrument spécifique, la lunette H-alpha (dont nous vous avons parlé dans le numéro de l'été 2018). Contrairement aux taches qui peuvent rester visibles plusieurs semaines, les éruptions évoluent en quelques heures. Chaque jour est donc une surprise quant aux nombre, forme et taille de ces éruptions. Lorsque vous regardez une éruption vous regardez l'atmosphère du Soleil et la lumière émise par l'hydrogène. Cette lumière est émise dans une longueur d'onde proche de l'infrarouge, d'où la couleur du Soleil dans ce genre d'instrument (couleur qui est d'ailleurs la même que celle des nébuleuses).



16 juillet: soirée membre
27 août: soirée membre+concert sous les étoiles
10 septembre: soirée membre
25 septembre: portes ouvertes
Tous les samedis

Observations publiques: Soleil de 14h à 15h30 et ciel nocturne dès 20h00. Réservation sur AstroVal.ch

Le saviez-vous?

La CGEM

CGEM? Celestron German Equatorial Mount ou monture équatoriale allemande Celestron. Nous l'utilisons beaucoup pour l'observation du Soleil mais il s'agit d'une monture astronomique tout à fait classique. Les montures dites équatoriales ont pour but de permettre un pointage et un suivi des objets du ciel selon les coordonnées astronomiques (Ascension droite et déclinaison). Ces dernières sont l'équivalent des coordonnées terrestre mais pour le ciel. L'idée étant que la monture tourne exactement comme la Terre pour permettre le suivi des étoiles. Pour cela il faut s'aligner sur le pôle Nord céleste ce qui est possible avec le viseur polaire intégré. Ainsi l'axe de rotation de la monture est parallèle à l'axe de rotation terrestre. La monture possède également une raquette de commande de type Synscan qui permet après calibration sur plusieurs étoiles, de pointer n'importe quel objet du ciel automatiquement (en mode GoTo), un peu à la manière de ce que nous faisons avec la monture du RCOS. Avec capacité de charge allant jusqu'à 18kg, la CGEM est donc une petite monture qui a tout d'une grande!

